



Rapport de gestion

Exercice 2003
N° 110

Rapport de gestion 2003

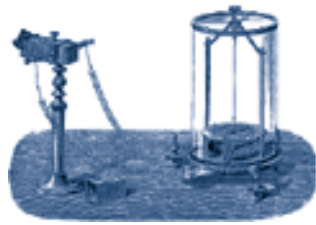
Organes	Conseil d'administration	03		
En bref	Du côté de La Goule	04		
Nouvelles	Investissements et ouverture du marché	06		
Actualité	Nouveaux produits	07		
Statistiques	Production et achat d'énergie en 2003	09		
	Débit du Doubs en 2004			
Analyse	Bilan énergétique 2003	10		
Portrait	Administration et personnel	11		
Résultats financiers	Comptes annuels	Comptes de profits et pertes 2003	12	
		En marge	Commentaire sur les comptes	13
		Bilan	Bilan au 31 décembre 2003	
			Actif	14
			Passif	15
		Tableau	Financement 2003	17
		Annexe	Annexe aux comptes	18
		Bénéfice	Emploi du bénéfice	19
Rapport	Rapport de l'organe de révision	20		



Conseil d'administration

Fonction expirant le jour de l'assemblée générale ordinaire de 2007

Membres	Kurt Rorhbach	président, ingénieur EPFZ, président de la Direction BKW FMB Energie SA, Büren an der Aare
	Pierre Paupe	vice-président, ancien conseiller aux Etats, Saignelégier
	Pierre-Denis Jauss	administrateur-délégué, directeur régional BKW FMB Energie SA, Bienne
	Mario Annoni	conseiller d'Etat, La Neuveville
	Georges Candrian	ancien directeur régional BEKB/BCBE, Saint-Imier, jusqu'au 12.06.2003
	Roland Donzé	industriel, Les Breuleux
	Frédy Geiser	agriculteur, Cortébert
	Hermann Ineichen	directeur Secteur Energie BKW FMB Energie SA, Münchenbuchsee, depuis le 12.06.2003
	Christian Sahli	chef Finance et Controlling, vice-président BKW FMB Energie SA, Schmitten, depuis le 12.06.2003
	Henri Schluep	notaire, Saint-Imier
	Hansjürg Stalder	économiste, sous-directeur BKW FMB Energie SA, Münsingen, jusqu'au 12.06.2003
Jacques Zumstein	directeur CPAI-JB, Saint-Imier	
Secrétariat	Marcel Adam	chef des services administratifs, Les Breuleux
Direction	Yves Lehmann	ingénieur-physicien EPFL, directeur, Cormoret
Chefs de services	Marcel Adam	comptable diplômé, chef des services administratifs, Les Breuleux, fondé de pouvoir
	Patrice Girardier	ingénieur ETS, chef du service d'exploitation, Saint-Imier, fondé de pouvoir
	Laurent Tschanz	installateur-électricien, chef de l'unité ElectroPartner, Saint-Imier, fondé de pouvoir
Organe de révision	Société Fiduciaire Ficonom SA	Saint-Imier



Du côté de La Goule

L'usine de La Goule produit environ le tiers de l'énergie que consomment les utilisateurs de son réseau. Elle achète le solde à son partenaire BKW FMB Energie SA. Trois cantons bénéficient de son alimentation électrique: Berne, Jura et Neuchâtel.

Société plus que centenaire, La Goule, appartient au groupe FMB, importante entreprise de production énergétique intégrée au réseau d'interconnexion européen.

En plus de produire et de distribuer du courant électrique, La Goule propose une vaste gamme de prestations de service, en particulier avec son unité ElectroPartner pour les installations intérieures.

La Goule approvisionne en électricité environ 7000 clients, soit quelque 12000 habitants répartis dans le vallon de Saint-Imier, les Franches-Montagnes et les Brenets. A cet effet, elle entretient un vaste réseau de distribution (plus de 600 km de lignes).

Avec son unité ElectroPartner, la société réalise des installations électriques, téléphoniques et informatiques. Dans le domaine de la téléphonie, elle est partenaire de Sunrise et de Swisscom.

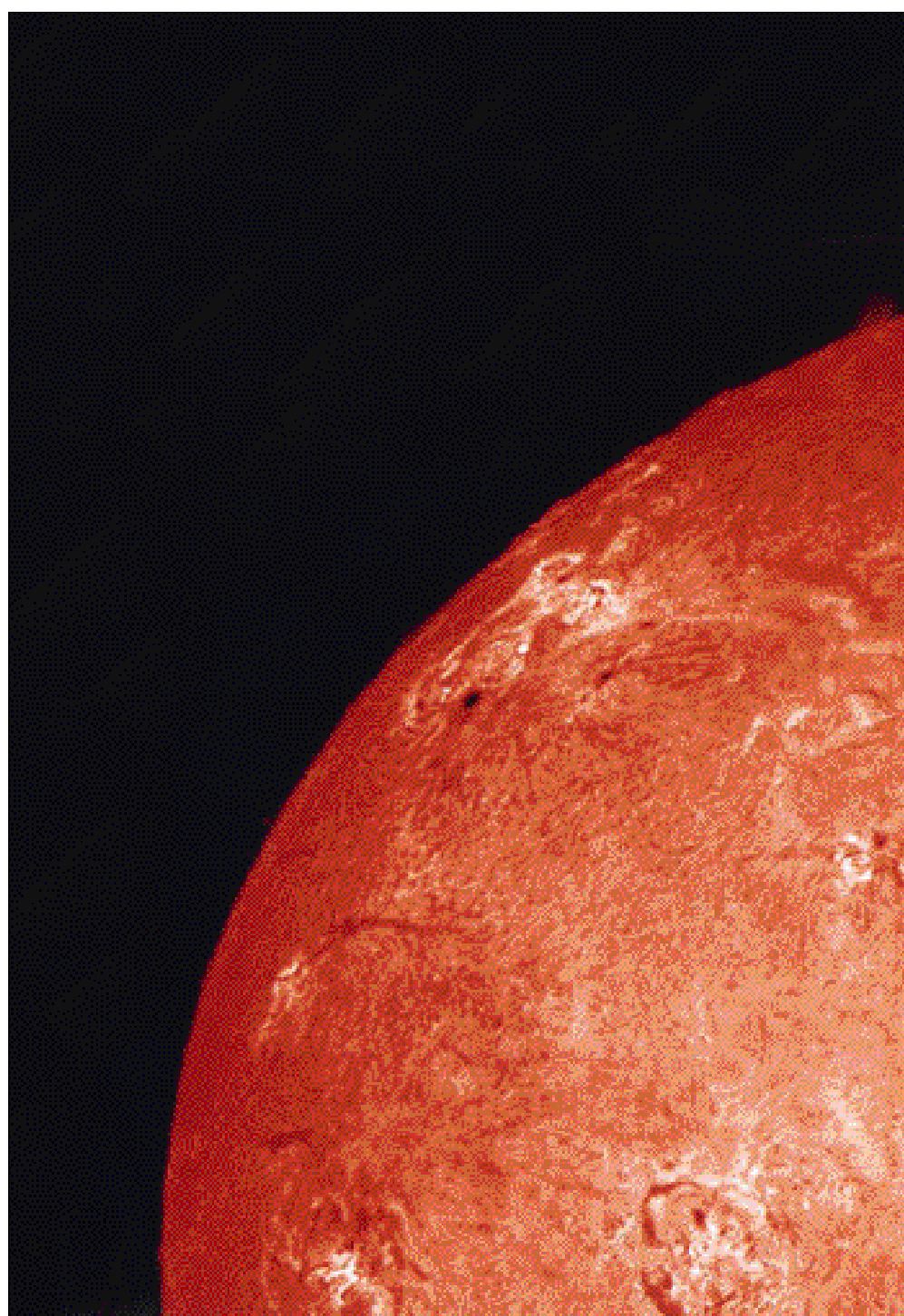
En plus, La Goule collabore de façon active avec BKW FMB Energie SA, à l'exploitation et à l'entretien des centres de production d'énergies renouvelables.

Enfin, les prestations de la société comprennent aussi l'assistance-conseil à sa clientèle en vue de l'utilisation rationnelle et économique de l'énergie.

L'avenir de La Goule

Dans un monde de l'électricité qui se transforme, La Goule peut envisager l'avenir avec confiance; la situation actuelle autorise les meilleurs espoirs. La société dispose des structures nécessaires pour s'adapter aux nouvelles conditions et poursuivre ses activités afin de satisfaire sa clientèle et contribuer à la prospérité des régions qu'elle dessert.

	2003	2002
Résultats		
(en milliers de francs)		
Chiffre d'affaires	22'381	21'973
Produits d'exploitation	23'615	22'998
Charges d'exploitation	23'091	22'685
Résultat d'exploitation	524	313
Bénéfice de l'exercice	424	378
Total Bilan		
Actif immobilisé	5'069	6'068
Actif circulant	15'720	13'444
Fonds propres	5'894	5'815
Fonds étrangers	7'621	6'904
En GWh		
Vente d'électricité	96.1	97.9
Production	20.5	28.4
Achat	79.3	69.5
Moyenne annuelle de production des 10 dernières années	25.2	
Personnel		
Effectif (équivalent plein temps)		
Collaborateurs	71	72
Apprentis	19	20
Stagiaires	1	2





Investissements et ouverture du marché

Depuis quelques années, le monde de l'électricité vit une période de paradoxe économique. Les investissements à long terme sont désormais confrontés aux aspects à court terme d'un marché en cours de libéralisation. Il faut être une entreprise saine et dynamique pour tirer son épingle du jeu en pareilles circonstances.

Dans l'usine de La Goule, le groupe I est toujours dans son bâti de 1904. Bien sûr, comme les autres, ce groupe a subi plusieurs modifications et améliorations, mais cela illustre à quel point nos prédécesseurs investissaient sur le long terme.

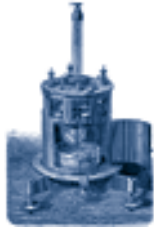
Le dernier renouvellement de la concession française porte sur une durée de 25 ans. L'obtention d'une telle autorisation nécessite une dizaine d'années. Il semble que, du côté suisse, cette procédure pourrait prendre davantage de temps.

La sous-station de Saint-Imier fut mise en service les 4 et

5 novembre 1950 et il est normal d'amortir un tel objet sur 40 ans. Ainsi, dans le domaine de la production et de la distribution d'électricité, le long terme, qui se compte en quarts ou en moitiés de siècles, est l'ordre de grandeur avec lequel il est normal de compter.

Même si le processus de libéralisation du marché de l'électricité est long et laborieux, il faut se rendre à l'évidence et constater que, désormais, le secteur évolue rapidement. Laissons de côté le débat sur cette libéralisation et considérons les relations avec nos clients. Des contrats portant sur des durées de huit à dix ans, encore envisagés il y a quelques années, ne sont plus d'actualité. Aujourd'hui, l'horizon évoqué avec les clients se situe entre trois et cinq ans. Et les produits qui étaient proposés en 2001 ou 2002 ont déjà été remplacés par de nouvelles versions, voire de nouveaux produits. Du point de vue commercial, le maître mot est «dynamisme», et une année est l'ordre de grandeur correct avec lequel il faut raisonner.

La stratégie d'entreprise doit désormais conjuguer ces deux échelles de temps très différentes. Les investissements importants, commencés en 1999, pour moderniser l'usine de production de La Goule, se sont poursuivis en 2003 pour atteindre un cumul de 5,8 millions. A côté de l'entretien courant du réseau, les investissements pour renforcer la ligne 50 kV du Vallon ont été accélérés et des réserves pour la construction d'une nouvelle sous-station à Saint-Imier ont pu être constituées. En parallèle, l'entreprise s'est fortement investie dans la mise au point d'outils de travail modernes et de produits performants pour répondre aux nouveaux besoins du marché de l'électricité. C'est ainsi que les résultats de la Société des Forces électriques de La Goule lui permettent de répartir ses efforts entre les investissements à long terme et les outils pour aborder le marché avec dynamisme.



Nouveaux produits

Grâce à sa participation au capital actions de Youtility SA, la Société des Forces électriques de La Goule fait partie des quelque 50 distributeurs d'électricité qui, avec BKW FMB Energie SA, ont choisi d'unir leurs forces pour développer de nouveaux produits. Il s'agit d'offrir à nos clients un approvisionnement électrique et des prestations répondant encore mieux à leurs besoins. C'est ainsi que plusieurs offres innovantes ont vu le jour sous la marque Ito1 Energy.

Sous la désignation Ito1 Professionnel, on trouve un contrat de fourniture globale d'électricité qui tient compte du profil de consommation du client de manière très fine. Un prix fixe pour l'année, ce qui simplifie grandement les choses, est proposé sur la base de la courbe de charge du client et de sa consommation en périodes de haut et bas tarifs. Cette consommation effective, mesurée toutes les 15 minutes, est à la base du prix très compétitif que La Goule peut ainsi offrir à ses grands clients. De leur côté, ceux-ci peuvent exploiter

cette nouvelle information pour améliorer leur courbe de charge et pour optimiser leur consommation électrique.

Pour les clients consommant moins d'un million de kWh par année, le produit Modulo apporte aux divers secteurs de l'industrie et de l'artisanat une réponse sur mesure. En tenant compte des périodes de la journée et de la manière dont l'énergie électrique est consommée, La Goule peut désormais faire bénéficier ses clients des fluctuations de prix de l'énergie au fil des saisons. Ce ne sont pas moins de trois cents clients qui entrent dans cette catégorie.

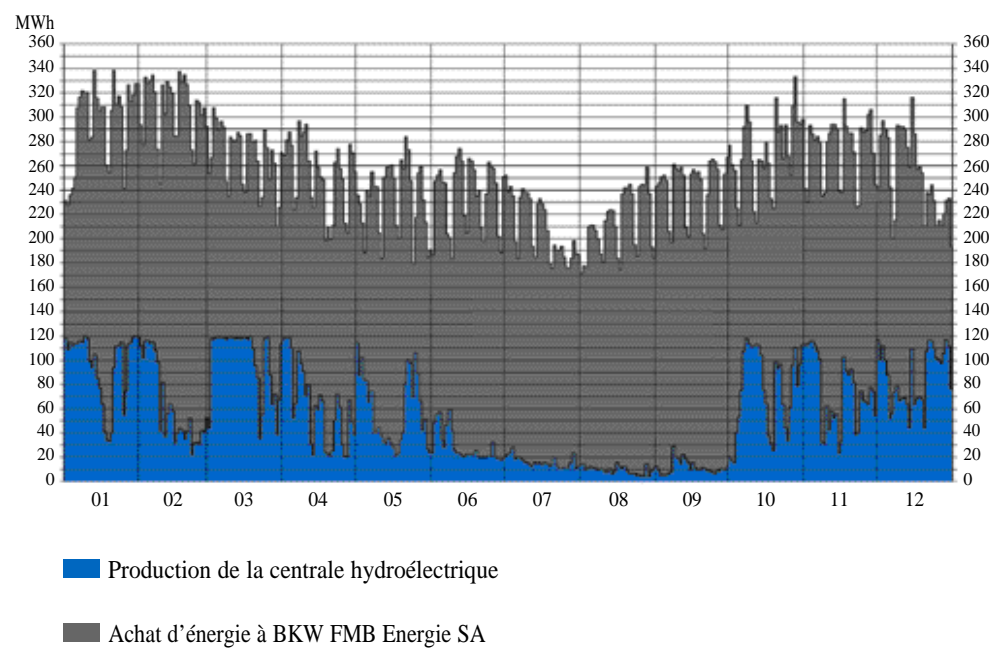
Enfin, un nouveau produit destiné aux ménages et aux petits consommateurs est en préparation pour la fin de l'année 2004.

Parallèlement à ces produits classiques, La Goule renforce son offre d'énergie verte. En souscrivant à des parts supplémentaires dans Juvent SA à l'occasion

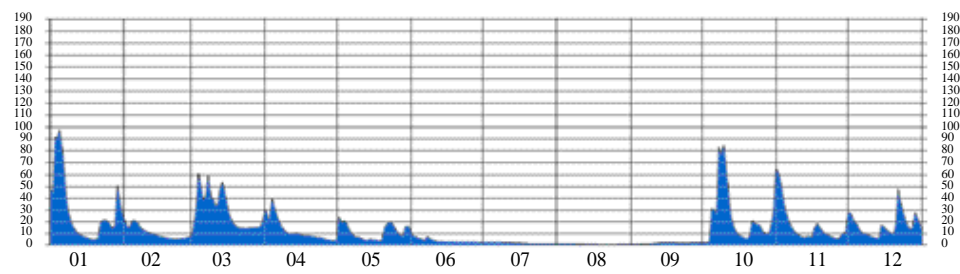
de la construction des deux nouvelles éoliennes à Saint-Imier, La Goule poursuit sa politique en faveur des énergies renouvelables. Elle offre à ses clients les produits Wind star et Water star qui sont certifiés selon les critères du label Naturemade Star, les plus sévères en la matière.



Production et achat d'énergie en 2003



Débit du Doubs en 2003





Bilan énergétique 2003

Les kilowattheures sont exprimés en milliards (TWh pour térawattheures)

Consommation suisse d'électricité

Consommation totale annuelle	55,1
Nouveau record de consommation: 1,1 TWh	+ 2,0 %
Augmentation au deuxième trimestre	+ 0,3 %
Augmentation durant autres trimestres	+1,9 % à + 3,2 %
Mois de grande chaleur (juin-août)	+2,6 à 3,0 %

Facteurs de l'augmentation

- Croissance démographique (+61'000 résidents) + 0,8 %
(Source: résultats provisoires de l'Office fédéral de la statistique – OFS)
- Nombre de degrés-jours de chauffage + 7,1 %
- Froidure notable (février, octobre et décembre surtout)

Facteurs limitatifs

- Régression du produit intérieur brut (PIB) - 0,5 %
(Source: chiffres publiés par le Secrétariat d'Etat à l'économie – seco)
- Programme EnergieSuisse (frein à la consommation)

Production record d'électricité

- Centrales suisses: 65,3 TWh + 0,4 %
(Note: Il s'agit du 4^e meilleur résultat sur le plan de la production intérieure, après le record absolu de 2001.)

Production des centrales hydrauliques

Globalement

- Centrales au fil de l'eau - 12,6 %
- Centrales à accumulation + 11,4 %

Périodiquement (juin à août, canicules de 2003)

- Centrales au fil de l'eau - 8,8 %

- Centrales à accumulation + 7,9 %

Production des centrales nucléaires

- Production totale suisse 25,9 TWh
(Note: Nouveau record de ce secteur, grâce à la disponibilité élevée des 5 centrales – utilisées à 92,2 % de leur capacité. De même, chiffres record pour la production des centrales de Beznau I et II, de Gösgen et de Leibstadt.)

Image globale

- Centrales hydroélectriques: 55,9 %
- Centrales nucléaires 39,7 %
- Centrales thermiques conventionnelles et autres installations 4,4 %

Importations exportations

- Durée de surproduction par rapport aux besoins de consommation nationale 9 mois
- Importations 42,4 TWh
- Exportations 45,5 TWh
- Excédent d'exportations 3,1 TWh
- Importation (afin de maintenir l'équilibre offre/demande aux 1^{er} et 4^e trimestres) 2,3 TWh
- Excédent d'exportations (2^e et 3^e trimestres) 5,4 TWh

Bilan énergétique de la société

- Production de l'usine de La Goule 20,5 GWh
(Note: Le manque d'eau dû à la sécheresse explique cette production inférieure à celle de 2002 (28,4 GWh). Bonnes conditions hydrologiques de janvier à avril. Fortes variations du débit du Doubs au cours de l'année.)



Administration et personnel

Personnel

Le personnel de la Société des Forces électriques de La Goule est resté stable en 2003

L'entreprise poursuit ses efforts dans le domaine de la formation avec vingt apprentis et stagiaires.

L'assemblée générale du 12 juin 2003 a réélu, pour une période de 4 ans, les membres du conseil d'administration.

Monsieur Georges Candrian a quitté le conseil après 13 années de fonction au sein de cet organe. Monsieur Hansjürg Stalder pour sa part, s'est retiré de ses fonctions au sein du même conseil après 19 années de présence. Ces derniers ont été remerciés chaleureusement pour le travail accompli.

Pour remplacer les démissionnaires, l'assemblée a élu Monsieur Hermann Ineichen et Monsieur Christian Sahli.

L'assemblée générale a nommé la Société Fiduciaire Ficonom SA

de Saint-Imier nouvel organe de révision pour l'année 2003.

A fin juin 2003, Monsieur Jean-Paul Reinbolt, monteur électricien intérieur chez ElectroPartner a pris une retraite anticipée après plus de 40 ans d'activité.

De même, Monsieur Albert Buchler, machiniste à l'usine de La Goule, a pris sa retraite à la fin de l'année 2003, après 36 ans d'activité. A ces fidèles collaborateurs, l'entreprise adresse ses remerciements sincères pour leur contribution efficace ainsi que ses meilleurs vœux pour une longue et heureuse retraite.

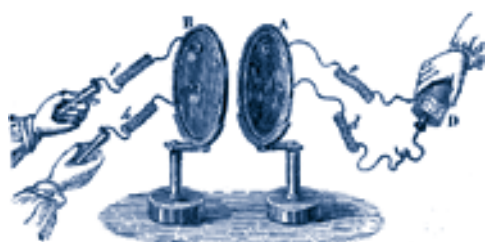
Informatique

En 2003, La Goule a acquis deux nouveaux serveurs afin de décharger le serveur actuel acquis en 1999. Un serveur a été attribué uniquement à la facturation de l'énergie (groupe de programmes Urbanus), un autre à la gestion financière de l'entreprise (groupe de programmes Abacus) et l'ancien est dédié à la bureautique et à la

messagerie électronique. Le serveur pour la partie technique (groupe de programmes Géomatic) n'a pas été modifié, mais a été relié aux autres serveurs. Cette nouvelle organisation permettra à l'avenir de mieux planifier le remplacement des installations informatiques.

Compte de profits et pertes 2003

	2003 Fr.	2002 Fr.
Produits d'exploitation		
Ventes d'électricité	17'534'700	16'806'000
Prestations pour compte de tiers	4'846'500	5'167'500
Prestations propres activées	570'900	487'600
Autres produits	663'300	537'400
Total des produits d'exploitation	23'615'400	22'998'500
Charges d'exploitation		
Achat d'énergie électrique	7'701'800	7'843'600
Matériel et prestations de tiers	5'781'100	5'214'700
Charges de personnel	5'987'700	5'996'400
Autres charges		
Assurances	160'100	
Redevances et taxes	255'700	
Frais généraux divers	1'600'300	
Amortissements	1'604'400	1'504'000
Total des charges d'exploitation	23'091'100	22'685'100
Résultat d'exploitation avant intérêts et impôts	524'400	313'400
Produits financiers		
Produits financiers	62'400	184'500
Charges financières		
Charges financières	-9'000	-17'200
Impôts		
Impôts	-263'900	-171'000
Résultat ordinaire	313'900	309'700
Bénéfice sur cession d'immobilisations		
Bénéfice sur cession d'immobilisations	0	0
Résultat financier exceptionnel	111'000	448'600
Plan de retraite	0	0
Amortissement participation	-1'000	-380'000
Bénéfice de l'exercice	423'900	378'300



Commentaires sur les comptes

L'année hydrologique 2003 a été mauvaise en raison du manque d'eau dû à la sécheresse. La production de l'usine n'a atteint que 20,5 GWh, soit 27,8% inférieure à la production de l'année précédente.

En conséquence, les achats d'énergie auprès de BKW FMB Energie SA ont augmenté de 9,8 GWh. En termes de francs, la valeur des achats a diminué de Fr. 141'800. Cette diminution par rapport à 2002 est justifiée par l'absence de vente d'énergie verte cette année. En 2002, le montant pour les achats et les prestations pour l'énergie verte s'est élevé à Fr. 1'070'000; ce montant a été partiellement compensé en 2003 par l'augmentation de l'achat d'énergie d'environ Fr. 900'000.

Les produits d'exploitation atteignent cette année Fr. 23'615'400 (Fr. 22'998'500) soit une augmentation de Fr. 616'900. Cette augmentation est due principalement au passage à une facturation mensuelle (au lieu d'une facturation semestrielle) pour certains clients

importants. Il s'agit là d'un produit exceptionnel.

Les charges d'exploitation s'élèvent en 2003 à Fr. 23'091'100 (Fr. 22'685'100) soit une augmentation de Fr. 406'000 par rapport à 2002. Cette différence correspond aux achats en relation avec l'activité régulière de l'entreprise.

Le bénéfice net de l'exercice 2003, Fr. 423'900 (Fr. 378'300), auquel s'ajoute le solde reporté de 2002, soit Fr. 94'600 moins Fr. 1'600 d'attribution à la réserve pour propres actions, atteint un montant disponible total à l'intention de l'assemblée générale des actionnaires de Fr. 516'900 (Fr. 466'600).

Au vu de ce qui précède, le conseil d'administration propose la répartition suivante :

Dividende brut (par titre Fr. 25)	Fr. 344'900
Attribution à la réserve légal générale	Fr. 21'000
Attribution à la réserve spéciale	Fr. 10'000
Report à compte nouveau	<u>Fr. 141'000</u>
TOTAL	<u>Fr. 516'900</u>

Cette année, comme les années précédentes, La Goule renonce au paiement du dividende sur les 204 actions qu'elle détient.

Au nom du conseil
d'administration

Le président : Kurt Rohrbach

Le vice-président : Pierre Paupe

En marge

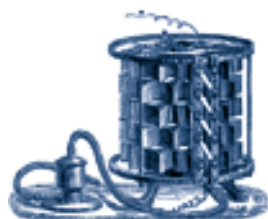


Bilan 2003

Bilan au 31 décembre 2003

(avant répartition du bénéfice – les chiffres sont arrondis aux centaines)

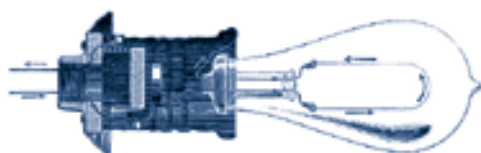
Actif	2003 Fr.	2002 Fr.
Centrale hydroélectrique de La Goule		
Valeur de construction	4'126'000	
Amortissement de réversion	-875'000	
Amortissements cumulés	<u>-3'079'700</u>	171'300
		119'900
Sous-stations et stations de couplage		
Valeur de construction	9'984'800	
Amortissements cumulés	<u>-9'930'300</u>	54'500
		58'000
Lignes primaires		
Valeur de construction	5'076'400	
Amortissements cumulés	<u>-4'750'100</u>	326'300
		175'300
Réseaux de distribution		
Valeur de construction	22'436'200	
Compteurs et télécommande	470'400	
Amortissements cumulés	<u>-21'429'200</u>	1'477'400
		2'264'600
Immeubles		
Valeur de construction et frais d'acquisition	6'646'300	
Amortissements cumulés	<u>-5'518'900</u>	1'127'400
		1'158'000
Mobilier, outillage, ordinateurs, véhicules		
	11'000	19'000
Installations en construction		
	200'700	373'300
Prêt à long terme garanti par cédule hypothécaire		
	0	350'000
Participations et autres immobilisations financières		
	1'700'000	1'550'000
Total actif immobilisé	<u>5'068'600</u>	<u>6'068'100</u>
Stocks et contrats pour tiers		
	1'020'400	879'800
Débiteurs pour livraisons et prestations		
	5'459'600	5'341'000
Autres créances à court terme		
Tiers	271'300	
Actionnaires	7'582'700	
Actifs transitoires	<u>245'700</u>	8'099'700
		6'061'400
Titres		
	112'500	110'900
Liquidités		
	1'027'600	1'050'700
Total actif circulant	<u>15'719'800</u>	<u>13'443'800</u>
	<u>20'788'400</u>	<u>19'511'900</u>



Passif	2003 Fr.	2002 Fr.
Capital-actions	3'500'000	3'500'000
Réserve légale générale	1'467'000	1'450'000
Réserve spéciale	317'300	307'300
Réserve pour actions propres	92'200	90'600
Bénéfice au bilan		
Report au début de l'exercice	93'000	
./. attribution à la provision pour propres actions	0	
Bénéfice de l'exercice	423'900	516'900
Total fonds propres	5'893'400	5'814'500
Provisions	7'273'000	6'793'800
Créanciers pour livraisons et prestations		
Tiers	184'600	
Actionnaires	206'500	391'100
Autres engagements à court terme		
Tiers	1'189'100	
Actionnaires	0	
Passifs transitoires	6'041'800	7'230'900
Total fonds étrangers	7'622'000	6'903'600
	20'788'400	19'511'900

Bilan 2003





Financement 2003

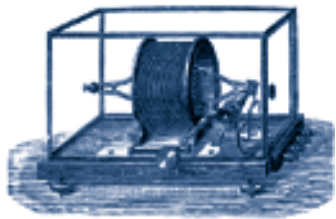
(les chiffres sont arrondis aux centaines)

	2003 Fr.	2002 Fr.
Cash-flow d'exploitation	929'300	-114'400
Résultat net d'exploitation	423'900	378'300
Eléments n'entraînant pas de mouvement de fonds		
- amortissement d'exploitation	1'604'400	1'504'000
- amortissement sur titres	1'000	380'000
- variations provision sur stocks et contrats pour tiers	-28'800	-94'900
- variation provision débiteurs	48'000	-12'800
- variation provisions	-233'300	-226'200
Variation du fonds de roulement :		
- réalisable	-2'204'800	-540'300
- valeur d'exploitation	-111'800	-7'500
- variation de l'exigible à court terme	1'430'700	-1'495'000
Flux de fonds des investissements	-607'400	-2'329'000
Investissements en immobilisations corporelles	-804'800	-754'200
Investissements en immobilisations financières	-177'600	-1'600'500
Désinvestissements en immobilisations corporelles	0	0
Désinvestissements en immobilisations financières	375'000	25'700
Flux de fonds du financement	-345'000	-276'000
Dividende versé	-345'000	-276'000
Variation des liquidités	-23'100	-2'719'400
Liquidités nettes au 1 ^{er} janvier	1'050'700	3'770'100
Liquidités nettes au 31 décembre	1'027'600	1'050'700

Annexe aux comptes

(les chiffres sont arrondis aux centaines)

				2003	2002
				Fr.	Fr.
Engagements de garantie (libres)					
- Sur divers immeubles					
Cédules hypothécaires, 1 ^{er} rang				4'000'000	4'000'000
- Sur immeuble Les Breuleux					
Cédule hypothécaire, 1 ^{er} rang				320'000	320'000
				<u>4'320'000</u>	<u>4'320'000</u>
Valeurs d'assurance-incendie immobilisations corporelles					
- Immeubles de production (usine)				11'715'000	11'715'000
- Immeubles de distribution (s/st. + st. coupl. + st. transf.)				20'409'500	20'409'500
- Immeubles				22'117'800	22'117'800
- Autres immob. corp. (machines, équipements, mobilier, etc.)				18'220'000	18'220'000
				<u>72'462'300</u>	<u>72'462'300</u>
Participations					
	Secteur	Capital-actions	Participation		
		Fr.	% La Goule		
Sté F. M. Châtelot, Chx-Fds	Prod. électricité	12'000'000	11 2/3	1'400'000	1'400'000
Juvent SA, Berne	Prod. élec. éolienne	100'000	5.000	5'000	5'000
Funiculaire Saint-Imier /					
Mont-Soleil, Saint-Imier	Transport	250'000	40.280	100'700	100'700
Youtility SA, Berne	Distribution	1'500'000	6.670	175'000	0
diAx Holding, Zurich	Téléphonie	9'454'440	0.051	4'800	16'900
				<u>1'685'500</u>	<u>1'522'600</u>
Prêt Fr.					
Juvent SA, Berne	Prod. élec. éolienne	3'500'000	5.000	125'000	150'000
				<u>1'810'500</u>	<u>1'672'600</u>
Détention de titres propres de La Goule					
204 actions au porteur, valeur nominative de Fr. 250.--				92'200	90'600



Emploi du bénéfice

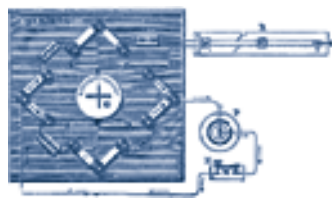
(les chiffres sont arrondis aux centaines)

	2003	2002
Proposition du conseil d'administration		
Bénéfice reporté au début de l'exercice	94'600	88'800
./. attribution à la provision propres actions	-1'600	-500
Bénéfice net de l'exercice	423'900	378'300
Bénéfice disponible au bilan	516'900	466'600
Soit à disposition	<u>516'900</u>	<u>466'600</u>
à répartir comme suit :		
Dividende brut Fr. 25.-- par titre 1)	344'900	345'000
Attribution à la réserve légale générale	21'000	17'000
Attribution à la réserve spéciale	10'000	10'000
Report à nouveau	141'000	94'600
	<u>516'900</u>	<u>466'600</u>

1) Il est prévu de renoncer au paiement du dividende sur les 204 actions détenues par La Goule.

Le conseil d'administration propose un dividende brut de Fr. 25.-- par titre.

Bénéfice



Rapport de l'organe de révision

A l'assemblée générale ordinaire des actionnaires
de la Société des Forces électriques de La Goule

2610 Saint-Imier

Exercice 2003

En notre qualité d'organe de révision de votre société, nous avons vérifié la comptabilité et les comptes annuels (compte de résultat, bilan et annexe) de la Société des Forces électriques de La Goule pour l'exercice arrêté au 31 décembre 2003.

La responsabilité de l'établissement des comptes annuels incombe au conseil d'administration alors que notre mission consiste à vérifier ces comptes et à émettre une appréciation les concernant. Nous attestons que nous remplissons les exigences légales de qualification et d'indépendance.

Notre révision a été effectuée selon les normes de la profession, selon lesquelles nous sommes tenus de planifier et de réaliser la

vérification de manière telle que des anomalies significatives dans les comptes annuels puissent être constatées avec une assurance raisonnable. Nous avons révisé les postes des comptes annuels et les indications fournies par ceux-ci en procédant à des analyses et à des examens par sondages. En outre, nous avons apprécié la manière dont ont été appliquées les règles relatives à la présentation des comptes, les décisions significatives en matière d'évaluation, ainsi que la présentation des comptes annuels dans leur ensemble. Nous estimons que notre révision constitue une base suffisante pour former notre opinion.

Selon notre appréciation, la comptabilité et les comptes annuels ainsi que la proposition

relative à l'emploi du bénéfice au bilan sont conformes à la loi et aux statuts.

Nous recommandons d'approuver les comptes annuels qui vous sont soumis.

Saint-Imier le, 16 avril 2004

L'organe de révision
Société Fiduciaire Ficonom SA
André Vaucher